



WARNING
ELECTRICAL SHOCK HAZARD

AVERTISSEMENT
RISQUE D'ÉLECTROCUTION

READ and UNDERSTAND these instructions before installing the luminaire.

LISEZ cette notice et assurez-vous de la COMPRENDRE avant de monter le luminaire.

- EN**
1. All electrical connections must be in accordance with local codes, ordinances, and the Canadian National Electrical Code.
 2. Installation and servicing of this equipment should be performed by qualified service personnel.
 3. For Indoor use only.
 4. Do not install near gas or electric heaters.
 5. The equipment should be mounted in locations and at heights where unauthorized personnel will not readily subject it to tampering.
 6. Any change or modifications not expressly approved by the party responsible for compliance could void the authority to operate the equipment.
 7. Do not use this equipment for other than its intended purpose.
 8. Use caution when servicing batteries. Battery acid can cause burns to the skin and eyes. If the acid is spilled on the skin or in the eyes, flush the acid with fresh water and contact a physician immediately.

STORAGE

WHILE IN STORAGE, BATTERIES MUST BE CHARGED FOR 24 HOURS EVERY 6 MONTHS. If it is necessary to store the unit, be sure to place it in a clean dry area. For extended storage, the batteries must be charged for 24 hours every 6 months. Failure to do so will result in weak or bad batteries which WILL NOT be covered under the warranty. Charging is accomplished by installing the batteries, turning the unit on and allowing it to run.

- FR**
1. Toutes les connexions électriques doivent être conformes aux codes locaux, les ordonnances et le code électrique canadien.
 2. L'installation et l'entretien de cet équipement devrait être effectué par du personnel qualifié.
 3. Pour utilisation intérieure seulement.
 4. Ne jamais installer près d'une chaufferette électrique ou à gaz.
 5. L'équipement devrait être installé dans des emplacements et à des hauteurs où du personnel non-autorisé ne pourra pas y apporter des modifications.
 6. Tout changement ou toute modification, qui n'a pas été expressément approuvée par l'entité responsable de la conformité de cette unité aux standards applicables, pourrait résulter en l'annulation de la certification permettant l'utilisation de cette unité.
 7. Ne jamais utiliser l'équipement pour une autre fin que celle qui lui était destinée.
 8. Soyez d'une extrême prudence lors de l'entretien de batteries. L'acide de la batterie peut causer des brûlures à la peau et aux yeux. Si l'acide entre en contact avec la peau ou les yeux, rincer à l'eau froide et contacter immédiatement un médecin

ENTREPOSAGE

PENDANT L'ENTREPOSAGE, LES BATTERIES DOIVENT ÊTRE CHARGÉES PENDANT 24 HEURES TOUTS LES 6 MOIS. S'il est nécessaire d'entreposer l'appareil, assurez-vous de le placer dans un endroit propre et sec. Pour un entreposage prolongé, les batteries doivent être chargées pendant 24 heures tous les 6 mois. Si vous ne le faites pas, vous obtiendrez des batteries faibles ou défectueuses qui ne seront PAS couvertes par la garantie. La charge s'effectue en installant les batteries, en allumant l'appareil et en le laissant fonctionner.

INSTALLATION

1. Extend an unswitched 24 hour AC supply at the required position. Leave a minimum of 8 inches of slack on the wire. This circuit should NOT be energized / live at this time.
2. Knockout and remove any required directional chevron/arrows from the EXIT sign faceplates (Fig. 3). * For the "RUNNING MAN" unit take out protective plastic from the appropriate fiber before installing.
3. Slide the faceplate or stencil fibres into the unit frame, then replace and secure with a screw.
4. Unscrew and put aside the acces plates (placed on top of the unit) and identify the battery (Fig. 5).
5. Install the unit. Make sure that the aviation cables are securely in place (Fig. 5).
6. Make proper wiring connections between the incoming AC supply and both the charger transformer and sign LEDs: RED = Line 347 Volts or ORANGE = Line 277 Volts (only for RM and Battery Units versions); BLACK = Line 120 Volts; WHITE = Neutral. Sign LEDs: RED = Line 277/347 Volts; BLACK = Line 120 Volts; WHITE = Neutral. BROWN is provided instead of RED for special voltages (Fig. 2). Insulate unused wire! Connect ground to supplied green ground wire in accordance with local codes. Reassemble all wire connections and connectors.
- CAUTION!** - Failure to insulate unused wire may result in a shock hazard or unsafe condition as well as equipment failure.
7. Uncoil the wire lead(s) from the Positive (+) and/or Negative (-) charger board terminals and connect to the matching terminal connector on the battery(ies) (Fig. 2 & 4).
8. Secure all internal wires.
9. Install the acces plates and secure with screws (Fig. 5).
10. Turn on AC line voltage supply.
11. Loosen the head set screws and manually position each head to achieve the desired emergency light distribution/ placement. Secure all set screws when complete.

OPERATION

1. To Test, press the TEST button on the provided remote control (Fig. 5). On the unit, the charge indicator will go out and the connected DC lamps will come on.
2. Release the TEST button on the remote control. On the unit, the DC lamps will be extinguished, and the CHARGE indicator will come on.
3. A bright CHARGE LED indicator light indicates a high charge rate. After the battery has reached full charge, the indicator light will go out. Under normal operation, the high charge indicator will turn on and off intermittently while the unit is in standby mode (regular AC is present), in order to maintain an optimal battery performance.

MAINTENANCE

1. The Code requires that the equipment be tested every 30 days for 30 seconds, and that written records be maintained for all test results and repairs. Further, the equipment is to be tested once a year for the required duration as per the Code. The battery is to be replaced or the equipment repaired whenever the equipment fails to operate as intended during the duration test. The manufacturer strongly recommends compliance with all Code requirements.
2. Clean lenses on a regular basis to provide the maximum light distribution in case of an emergency. NOTE: The servicing of any parts should be performed by qualified service personnel only. The use of replacement parts not furnished by the manufacturer may cause equipment failure and will void the warranty.

INSTALLATION

1. Apporter une alimentation CA électrique non commutée de 24 heures à l'endroit désiré. Gardez un minimum de 8 pouces de jeu dans le cordon. Ce circuit ne doit PAS être sous tension à ce moment-ci.
2. Défoncer et retirer les chevrons/flèches requis des plaques frontales EXIT de l'enseigne (Fig. 3). * Enlever le plastique protecteur au dessus du pictogramme approprié "L'HOMME QUI COURT".
3. Glisser les plaques frontales ou les stencils dans les cadres de l'unité, replacer et visser pour sécuriser.
4. Dévisser et enlever les plaques d'accès, (situées sur l'unité) et repérer la batterie (Fig. 5).
5. Installer l'unité. S'assurer de bien fixer les câbles de bien fixation d'aviation (Fig. 5).
6. Effectuer les branchements appropriés entre la tension c.a. et le transformateur du chargeur et les DEL de l'enseigne : ROUGE – ligne de 347 volts or ORANGE: 277 volts (seulement pour la version "L'HOMME QUI COURT" et Unités à batterie); NOIR – ligne de 120 volts; BLANC – neutre. L'enseigne DEL: ROUGE – ligne de 277/347 volts; NOIR – ligne de 120 volts, BLANC – neutre. Le BRUN est quelquefois offert plutôt que le ROUGE pour des tensions spéciales (Fig. 2). Isoler le fil non utilisé! Brancher la mise à la terre au fil vert de mise à la terre selon les codes locaux. Ré-assembler toutes les connexions et connecteurs de fils.
- MISE EN GARDE!** Négliger d'isoler le fil non utilisé peut causer des chocs électriques ou des conditions non sécuritaires ainsi qu'une panne de l'équipement.
7. Dérouler le(s) fil(s) de la borne positive (+) et/ou négative (-) de la carte du chargeur et brancher le connecteur de la borne appropriée sur la(les) batterie(s) (Fig. 2 & 4).
8. Attacher tous les fils internes.
9. Installez les plaques d'accès et les sécuriser avec les vis (Fig. 5).
10. Mettre sous tension l'alimentation c.a.
11. Desserrer les vis de blocage et orienter chaque phare pour obtenir un éclairage de sécurité avec la répartition de l'intensité lumineuse désirée. Resserrer les vis de blocage pour verrouiller l'orientation.

FONCTIONNEMENT

1. Pour tester, appuyez sur la touche TEST de la télécommande fournie (Fig. 5). Sur l'appareil, l'indicateur de charge s'éteint et les lampes CC connectées s'allument.
2. Relâchez le bouton TEST de la télécommande. Sur l'appareil, les lampes CC s'éteignent et l'indicateur de charge s'allume.
3. Une lampe témoin de CHARGE à DEL brillante indique un taux de charge élevé. Une fois la batterie entièrement chargée, la lampe témoin s'éteindra. Lors d'un fonctionnement normal, la lampe témoin s'allumera et s'éteindra de façon intermittente pendant que l'unité est en mode réserve (le CA régulier est présent), pour maintenir une performance de batterie optimale.

ENTRETIEN

1. Le code requiert que l'équipement soit vérifié tous les 30 jours pendant 30 secondes et que des enregistrements écrits des résultats de tests et de réparations soient gardés. De plus, l'équipement doit être vérifié une fois par année pendant la durée recommandée par le code. La batterie doit être remplacée ou l'équipement réparé dès que l'équipement ne répond pas adéquatement lors d'un test de durée. Le fabricant recommande fortement de se soumettre aux exigences du code.
2. Nettoyer les lentilles sur une base régulière afin de profiter d'une répartition de l'intensité lumineuse optimale lors d'une panne de courant. NOTE: l'entretien de toutes les pièces doit être effectué seulement par du personnel qualifié. L'utilisation de pièces de remplacement non fournies par le fabricant peut causer une panne de l'équipement et l'annulation de la garantie.

TROUBLESHOOTING HINTS

CONNECTED EMERGENCY LUMINAIRES DO NOT TURN ON AT ALL

AC On Pilot LED Light is out before test..

1. Check AC supply - be sure unit has 24 hours AC supply (un-switched).
2. If the AC supply is OK, and the indicator light is out, replace the PC Board Assembly.

AC On Pilot LED Light is on before test..

3. Either the output is shorted or overloaded, or the battery is not connected.
4. The battery is severely discharged. Allow 24 hours for recharge and then retest. NOTE: This could be the result of a switched AC supply to the unit (which has been turned off at some point), a battery with a shorted cell, an old battery or a battery which has been discharged due to a long power outage and is not yet fully recharged.

EMERGENCY LUMINAIRES COME ON WHEN THE BATTERY IS FIRST CONNECTED

The battery may be connected in reverse polarity. Check connections. Connect the Positive lead to the Positive battery terminal and the Negative lead to the Negative battery terminal. The lamps should then turn off and the charge indicator should light when the AC power is applied (Fig. 2).

NOTHING HAPPENS WHEN THE UNIT IS ENERGIZED (AC TURNED ON)

Some models have a standard time delay built into the design of the charger board. Please allow a maximum of 15 minutes with AC current connected before any status.

CONSEILS DE DÉPANNAGE

LES PHARES NE S'ALLUMENT PAS DU TOUT

- La lampe témoin CA EN FONCTION s'éteint avant le test...
- 1. Vérifier l'alimentation CA – s'assurer que l'unité a une alimentation CA 24 heures (non commutée).
- 2. Si l'alimentation CA est correcte et la lampe témoin est éteinte, remplacer le chargeur.
- La lampe témoin CA EN FONCTION est allumée avant le test...
- 3. Soit la sortie est court-circuitée, surchargée ou soit la batterie est déconnectée.

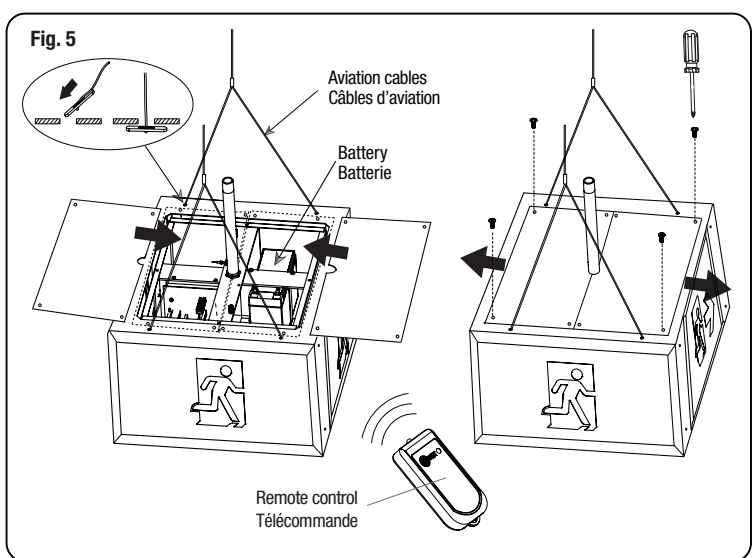
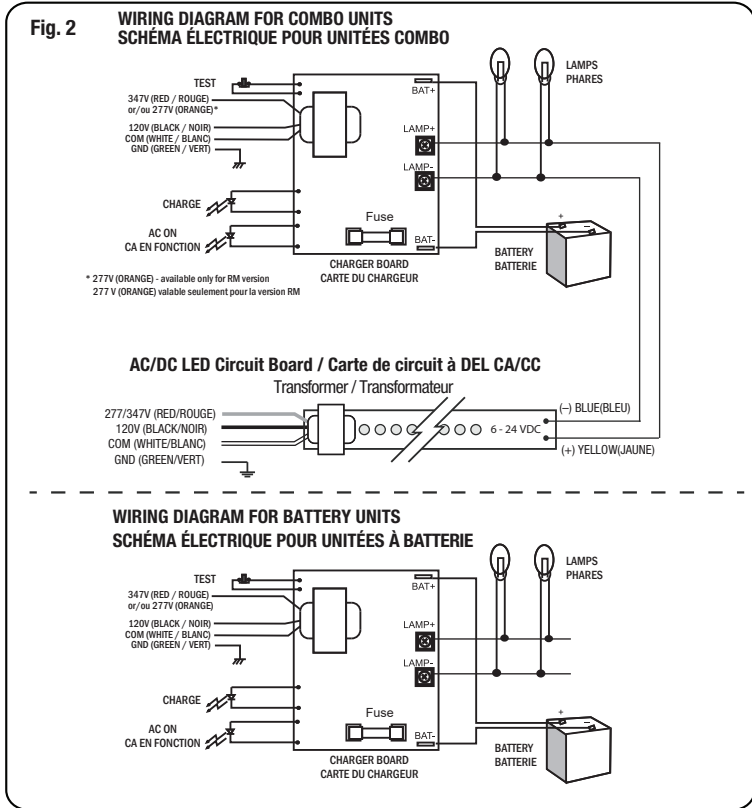
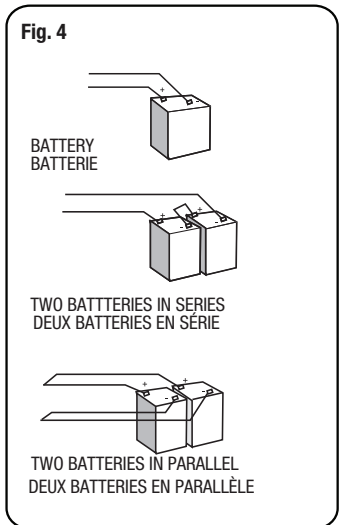
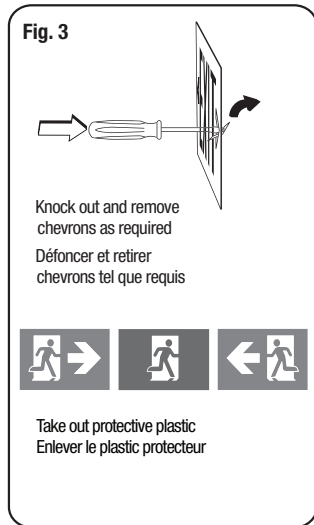
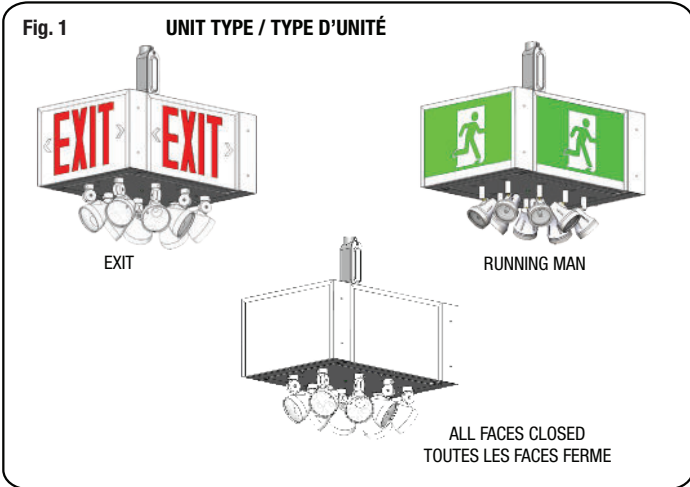
- 4. Si la batterie est grandement déchargée, recharger pendant 24 heures et refaire le test.
- NOTE: il peut s'agir d'une alimentation CA commutée (qui a été éteinte à un moment donné), une batterie avec une cellule court-circuitée, une vieille batterie ou une batterie qui a été déchargée à cause d'une longue panne de courant et qui n'est pas entièrement rechargée.

LES PHARES S'ALLUMENT LORSQUE LA BATTERIE EST BRANCHÉE POUR LA PREMIÈRE FOIS

- La batterie peut être branchée avec la polarité inversée. Dans ce cas, vérifier les connexions.
- Brancher le fil positif à la borne positive de la batterie et le fil négatif à la borne négative de la batterie. Les phares devraient s'éteindre et la lampe témoin de CHARGE devrait s'allumer lorsque l'alimentation CA est en fonction (Fig. 2).

RIEN NE SURVIENT LORSQUE L'UNITÉ EST ALIMENTÉE (CA ALLUMÉ)

- Certains modèles ont un temporisateur standard intégré dans le chargeur.
- Attendre 15 minutes avec le courant CA branché.



TYPE:	Location:												Full Test
Sr. No.:	Endroit:												Essai complet
Date:	J	F	M	A	M	J	J	A	S	O	N	D	
20													
20													
20													
20													
20													
20													
20													
20													
20													
20													
20													
20													