

# Installation Instructions / Notice de montage



**WARNING**  
ELECTRICAL SHOCK HAZARD

**AVERTISSEMENT**  
RISQUE D'ÉLECTROCUTION

**READ and UNDERSTAND** these instructions before installing luminaire.

**LISEZ** cette notice et assurez-vous de la **COMPRENDRE** avant de monter le luminaire.

EN

1. All electrical connections must be in accordance with local codes, ordinances, and the Canadian National Electrical Code.
2. Installation and servicing of this equipment should be performed by qualified service personnel.
3. Do not install near gas or electric heaters.
4. The equipment should be mounted in locations and at heights where unauthorized personnel will not readily subject it to tampering.
5. Any change or modifications not expressly approved by the party responsible for compliance could void the authority to operate the equipment.
6. Do not use this equipment for other than its intended purpose.
7. Use caution when servicing batteries. Battery acid can cause burns to the skin and eyes. If the acid is spilled on the skin or in the eyes, flush the acid with fresh water and contact a physician immediately.

### STORAGE

WHILE IN STORAGE, BATTERIES MUST BE CHARGED FOR 24 HOURS EVERY 6 MONTHS.

If it is necessary to store the unit, be sure to place it in a clean dry area. For extended storage, the batteries must be charged for 24 hours every 6 months. Failure to do so will result in weak or bad batteries which WILL NOT be covered under the warranty. Charging is accomplished by installing the batteries, turning the unit on and allowing it to run.

### ASSEMBLY LENS HEADS (Fig. 1)

1. Open front cover by using a flat screwdriver.
  2. Insert the lamp heads at the corners of main frame.
- Select direction of each lamp head before inserting.
3. Connect male connector on lamp head to female connector on PCBA.

### WALL MOUNTING (Fig. 2)

1. Open front cover by using a flat screwdriver.
2. For wall mount purpose, remove rear cover&diffuser, replace with the flat back plate, knockout appropriate mount screw hole and cable.
3. Route the proper wire through the entry central hole the flat back plate. Make electrical connections inside the junction box as per wiring diagram (Fig. 7). Push excess wire into junction box.
4. Mount the back mounting plate to junction box by using the two screws.
5. Assemble the unit with the back plate by using the housing clips.
6. Attach the battery connector to the PC board by using the quick connector.
7. Put back the front cover by clipping it on the unit.
8. If default pictogram direction is not suitable, select the correct directional pictogram depending on the situation, pictogram should be insert in the gap of diffuser and face plate (Fig. 6).
9. Adjust each lamp head position to achieve the desired emergency light.
10. Apply power.

### CEILING AND END MOUNTING (Fig. 3 and Fig. 4)

1. Open front cover by using using a flat screwdriver.
2. Remove the mounting hole cover on the top or side of the unit.
3. Attach the crossbar to junction box by using the two screws.
4. Insert the canopy into housing at 20° angle and twist it to lock firmly (Fig. 5).
5. Route the proper wires through mounting hole out of housing. Make electrical connections inside the junction box as per wiring diagram (Fig. 7). Push excess wire into junction box.
6. Use two screws to fasten canopy to crossbar and tightly against the mount surface.
7. Attach the battery connector to the PC board by using the quick connector.
8. Put back the front cover by clipping it on the unit.
9. If default pictogram direction is not suitable, select the correct directional pictogram depending on the situation, pictogram should be insert in the gap of diffuser and face plate (Fig. 6).
10. Adjust each lamp head position to achieve the desired emergency light.
11. Apply power.

FR

1. Toutes les connexions électriques doivent être conformes aux codes locaux, les ordonnances et le code électrique canadien.
2. L'installation et l'entretien de cet équipement devrait être effectué par du personnel qualifié.
3. Ne jamais installer près d'une chaufferette électrique ou à gaz.
4. L'équipement devrait être installé dans des emplacements et à des hauteurs où du personnel non-autorisé ne pourra pas y apporter des modifications.
5. Tout changement ou toute modification, qui n'a pas été expressément approuvée par l'entité responsable de la conformité de cette unité aux standards applicables, pourrait résulter en l'annulation de la certification permettant l'utilisation de cette unité.
6. Ne jamais utiliser l'équipement pour une autre fin que celle qui lui était destinée.
7. Soyez d'une extrême prudence lors de l'entretien de batteries. L'acide de la batterie peut causer des brûlures à la peau et aux yeux. Si l'acide entre en contact avec la peau ou les yeux, rincer à l'eau froide et contacter immédiatement un médecin

### ENTREPOSAGE

PENDANT L'ENTREPOSAGE, LES BATTERIES DOIVENT ÊTRE CHARGÉES PENDANT 24 HEURES TOUTS LES 6 MOIS.

S'il est nécessaire d'entreposer l'appareil, assurez-vous de le placer dans un endroit propre et sec. Pour un entreposage prolongé, les batteries doivent être chargées pendant 24 heures tous les 6 mois. Si vous ne le faites pas, vous obtiendrez des batteries faibles ou défectueuses qui ne seront PAS couvertes par la garantie. La charge s'effectue en installant les batteries, en allumant l'appareil et en le laissant fonctionner.

### ASSEMBLAGE DES TÊTES DE LAMPES (Fig. 1)

1. Ouvrir le couvercle avant à l'aide d'un tournevis plat.
  2. Insérer les têtes de lampe dans les coins du cadre principal.
- Sélectionner la direction de chaque tête de lampe avant de l'insérer.
3. Connecter le connecteur mâle de la tête de lampe au connecteur femelle de la carte imprimée principale.

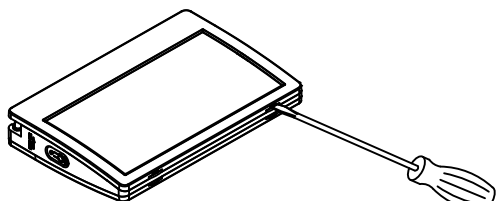
### MONTAGE MURAL (Fig. 2)

1. Ouvrir le couvercle avant à l'aide d'un tournevis plat.
2. Pour le montage mural, retirer le couvercle arrière ou le diffuseur, remplacer par la plaque arrière plate, percer le trou de vis approprié pour le montage et le câble.
3. Placer le câblage d'alimentation approprié à travers le trou de la plaque arrière plate à l'extérieur du boîtier. Effectuer les connexions électriques à l'intérieur de la boîte de jonction conformément au schéma de câblage (Fig. 7). Repousser le câblage d'alimentation en excès dans la boîte de jonction.
4. Fixer la plaque arrière plate à la boîte de jonction à l'aide des deux vis.
5. Assembler l'unité avec la plaque arrière plate en utilisant les clips du boîtier.
6. Connecter le connecteur de la batterie à la carte imprimée principale en utilisant le connecteur rapide.
7. Remettre le couvercle avant en le clipsant sur l'unité.
8. Si la direction du pictogramme par défaut ne convient pas, sélectionner le pictogramme directionnel approprié en fonction de la situation, le pictogramme doit être inséré dans l'espace entre le diffuseur et la plaque frontale (Fig. 6).
9. Régler la position de chaque tête de lampe pour obtenir l'éclairage de secours désiré.
10. Mettre sous tension.

### MONTAGE AU PLAFOND ET PAR L'EXTRÉMITÉ (Fig. 3 et Fig. 4)

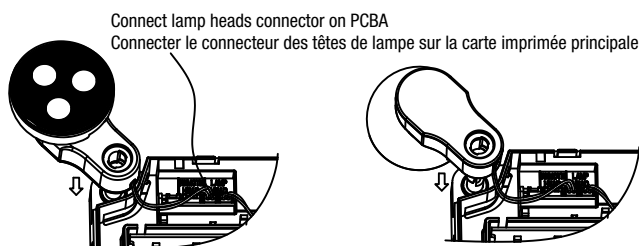
1. Ouvrir le couvercle avant à l'aide d'un tournevis plat.
2. Enlever le couvercle du trou de montage sur le dessus ou le côté de l'unité.
3. Fixer le support transversal à la boîte de jonction à l'aide des deux vis.
4. Insérer le pavillon de recouvrement dans le boîtier à un angle de 20° et tournez-le fermement pour le verrouiller (Fig. 5).
5. Placer le câblage d'alimentation approprié à travers le trou de montage à l'extérieur du boîtier. Effectuez les connexions électriques à l'intérieur de la boîte de jonction conformément au schéma de câblage (Fig. 7). Repousser le câblage d'alimentation en excès dans la boîte de jonction.
6. Fixer le pavillon de recouvrement au support transversal en utilisant les deux vis, et serrez-le contre la surface de montage.
7. Connecter le connecteur de la batterie à la carte imprimée principale en utilisant le connecteur rapide.
8. Remettre le couvercle avant en le clipsant sur l'unité.
9. Si la direction du pictogramme par défaut ne convient pas, sélectionner le pictogramme directionnel correct en fonction de la situation, le pictogramme doit être inséré dans l'espace entre le diffuseur et la plaque frontale (Fig. 6).
10. Régler la position de chaque tête de lampe pour obtenir l'éclairage de secours désiré.
11. Mettre sous tension.

### ASSEMBLY LENS HEADS / ASSEMBLAGE DES TÊTES DE LAMPES



Open Front Cover  
Ouvrez le Couvercle Avant

Fig. 1



Connect lamp heads connector on PCBA

Connecter le connecteur des têtes de lampe sur la carte imprimée principale

Lamp head (forward)  
Tête de lampe (vers l'avant)

Lamp head (backward)  
Tête de lampe (vers l'arrière)

# Installation Instructions / Notice de montage

