

Installation Instructions / Notice de montage



WARNING
ELECTRICAL SHOCK HAZARD

AVERTISSEMENT
RISQUE D'ÉLECTROCUTION

READ and UNDERSTAND these instructions before installing luminaire.

LISEZ cette notice et assurez-vous de la **COMPRENDRE** avant de monter le luminaire.

EN

Disconnect the Electrical supply power at the services panel (fuse or circuit breaker box). Failure to do so could result in serious injury. Only qualified electricians should install this luminaire and the installation **MUST** conform to the Canadian Electrical Code Part I and any local codes and ordinances. Make sure you have the proper tools and materials to complete the installation before attempting to install the luminaire. Installations on 208, 240, 480 or 600 volt line-to-line supply voltages require the use of **ISOLATED SECONDARY** type ballasts **ONLY**. Auto-transformer type ballasts must not be used. If replacement of the ballast is required, install the same type ballast as was originally installed. Failure to do so could result in serious injury from shock. This luminaire, when equipped with a quad volt autotransformer ballast (120/208/240/277), must not be installed on line to line electrical distribution systems.

INSTALLATION

1. Cut hole in the ceiling - see table (Fig.1)
 2. Observe all markings and warnings present on luminaire and install accordingly. **DO NOT INSTALL INSULATION WITHIN 76 mm (3 in) OF ANY PART OF THE LUMINAIRE.**
 3. Attach junction box to luminaire (Fig. 3)
 4. Remove junction box cover by opening the latch (Fig. 2). Connect the appropriate AC wiring to the luminaire's junction box and make all connections as required by local electrical codes. Connect the grounding conductor to the green grounding wire inside the junction box. Do not disconnect the thermal insulation detector. Close the connection box cover.
 5. Pass luminaire through the ceiling hole.
 6. Install clips (Fig. 2)
 7. Check luminaire's nameplate and relamp labels to ensure the proper lamps are being installed. Unscrew lamp cover (Fig. 2). Insert the lamps and tighten firmly into the socket. Re-attach the lamp cover.
 8. Adjust lamps orientation as need it. Unscrew the lamp adjustment screws using an Allen key. After repositioning the lamp, screw back the adjustment screws (Fig. 2). **DO NOT OVER TIGHTEN!**
 9. Apply power.
- * see Fig. 5 for new construction installation (plaster frame installation).

RELAMP

1. Before lamp replacement, shut power off and allow lamp and luminaire to cool to avoid electrical shock and potential burn hazards.
2. Any HID lamp should be replaced as soon as possible after failure. Failure to promptly replace cycling lamps may damage the luminaire or it's components. For High Pressure Sodium and Pulse Start Metal Halide lamps, lamps **MUST** be replaced promptly. These lamps will begin to cycle (turn on and off repeatedly) near end of life. Failure to replace these lamps can lead to premature ballast and components failure, and potential nonpassive failure of the lamp.
4. Remove the old lamp and dispose of it in accordance with disposal laws; insert the new lamp and tighten firmly into the socket.
5. Apply power.

FR

Couper l'alimentation du courant électrique au panneau de service (boîte de fusibles ou disjoncteurs) sans quoi il pourrait en résulter des blessures sérieuses. Seuls des électriciens qualifiés devraient installer ce luminaire et l'installation **DOIT** être conforme au Code canadien de l'électricité, Première partie, ainsi qu'aux codes et règlements locaux. Assurez-vous d'avoir les outils et le matériel nécessaires à l'installation avant d'essayer d'installer le luminaire. Les installations alimentées à 208, 240, 480 ou 600 V de phase à phase nécessitent l'utilisation d'un ballast de type à **SECONDAIRE ISOLÉ**. Dans ces cas, ne pas utiliser de ballasts de type autotransformateur. Si le remplacement du ballast est nécessaire, installer le même type de ballast que celui installé par Stanpro, sans quoi il pourrait en résulter des blessures sérieuses par électrocution. Ce luminaire, lorsque muni d'un ballast autotransformateur à quatre tensions (120/208/240/277), ne doit pas être installé sur les systèmes de distribution électrique phase à phase.

MONTAGE

1. Percer un trou dans le plafond – voir les tables de mesures (Fig. 1).
 2. Respecter toutes les inscriptions et tous les avertissements présents sur le luminaire et le monter en conséquence. **NE PAS POSER DE L'ISOLANT À MOINS DE 76 mm (7,6 cm ou 3 pouces) DE N'IMPORTE QUELLE PARTIE DU LUMINAIRE.**
 3. Attacher la boîte de jonction au luminaire (Fig. 3).
 4. Retirer le couvercle de la boîte de jonction en ouvrant la pince (Fig. 2). Brancher le câble d'alimentation en CA approprié à la boîte de jonction du luminaire et procéder à tous les branchements requis par les codes électriques locaux. Brancher le conducteur de mise à la terre au fil vert de mise à la terre l'intérieur de la boîte de jonction. Ne pas débrancher le détecteur d'isolant thermique. Fermer le couvercle de la boîte de jonction.
 5. Passer le luminaire par le trou au plafond.
 6. Installer les attaches (Fig. 2).
 7. S'assurer que le type des lampes installées corresponde à celui indiqué sur l'étiquette du luminaire. Dévisser les déflecteurs des lampes (Fig. 2). Visser fermement les lampes dans les douilles du luminaire. Attacher les déflecteurs des lampes.
 8. Orienter les lampes selon vos besoins. Pour ce faire, dévisser les vis d'ajustement des supports de la lampe en utilisant une clé mâle hexagonale. Après avoir orienté les lampes, revisser les vis d'ajustement (Fig. 2). **NE PAS SERRER TROP FORT!**
 9. Alimenter en courant électrique.
- * Voir la Fig. 5 pour installer le luminaire dans une nouvelle construction en utilisant le cadre de montage.

REMPACEMENT D'UNE LAMPE

1. Avant de remplacer une lampe, couper l'alimentation en courant électrique et attendre que la lampe et le luminaire refroidissent afin d'éviter les risques d'électrocution et de brûlures.
2. Toute lampe à décharge à haute intensité (lampe D.H.I.) devrait être remplacée le plus rapidement possible après un signe de défaillance d'opération. Ne pas remplacer les lampes rapidement peut endommager le luminaire ou ses composants. Pour des lampes à vapeur de sodium à haute pression ou des lampes à amorçage par impulsions, les lampes **DOIVENT** être remplacées sans délai. Ces lampes commenceront à cyclo (s'allumer et s'éteindre) lorsqu'elles s'approcheront de la fin de leur vie. Ne pas remplacer ces lampes peut mener à une défaillance prématurée du ballast et de ses composants ainsi qu'un possible arrêt d'opération de la lampe « NON-PASSIVE ».
3. Vérifier sur l'étiquette du luminaire et sur l'étiquette de remplacement de la lampe pour identifier la bonne lampe de rechange.
4. Retirer la vieille lampe et en disposer selon les lois en vigueur. Insérer la nouvelle lampe et la visser fermement dans le culot.
5. Alimenter en courant électrique.

NOTE: LUMINAIRE'S STYLE AND BALLAST TYPE WILL VARY WITH LUMINAIRE OPTIONS.
LA CONFIGURATION DU LUMINAIRE ET LE TYPE DE BALLAST DEPEND DES OPTIONS DU LUMINAIRE

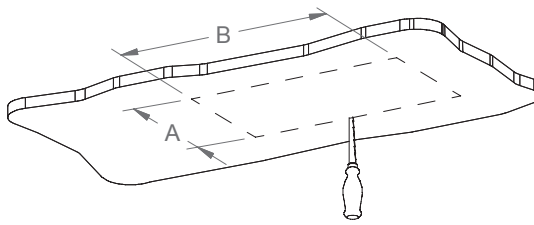


Fig. 1

Lamp Type (ANSI Code)/Type de lampe (Code ANSI) PAR30LN, PAR36, G12, AR11, PAR30			Lamp Type (ANSI Code)/Type de lampe (Code ANSI) MR16 + GX10			Lamp Type (ANSI Code)/Type de lampe (Code ANSI) PAR20 + PAR20LN			Lamp Type (ANSI Code)/Type de lampe (Code ANSI) PAR38		
Model Config	Dim A	Dim B	Model Config	Dim A	Dim B	Model Config	Dim A	Dim B	Model Config	Dim A	Dim B
1 Light	185 mm	188 mm	1 Light	125 mm	128 mm	1 Light	150 mm	150 mm	1 Light	205 mm	200 mm
2 Light	185 mm	375 mm	2 Light	125 mm	228 mm	2 Light	145 mm	295 mm	2 Light	380 mm	200 mm
3 Light	185 mm	540 mm	3 Light	125 mm	328 mm	3 Light	420 mm	145 mm	3 Light	555 mm	200 mm
4 Light	185 mm	705 mm	4 Light	125 mm	428 mm	4 Light	545 mm	145 mm	4 Light	730 mm	200 mm

Fig. 2

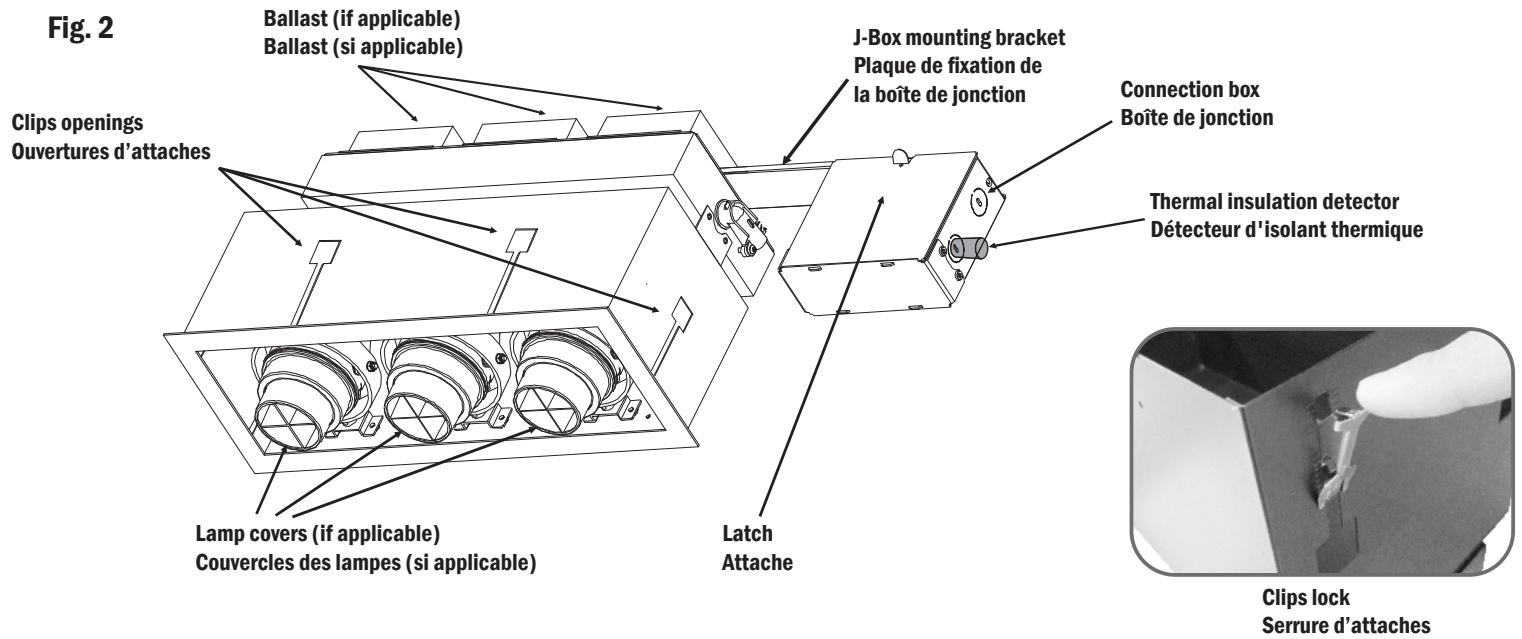


Fig. 3

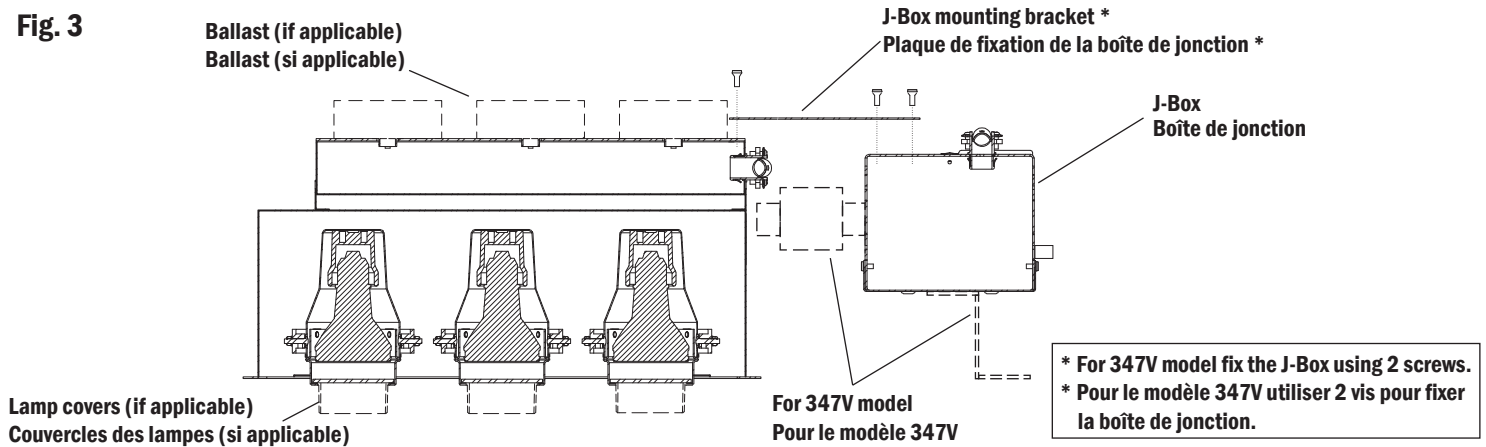


Fig. 4

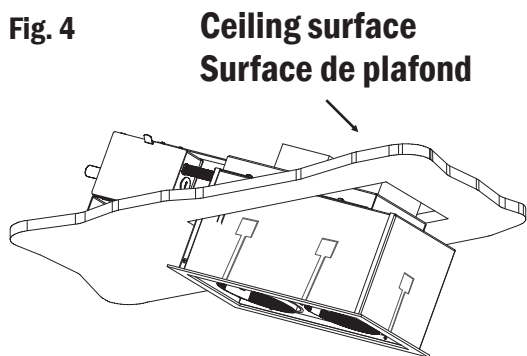
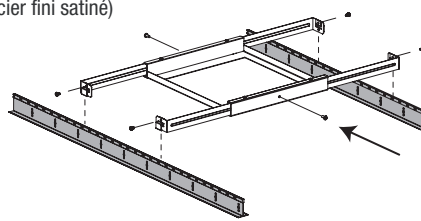


Fig. 5 Optional / Optionel

Plaster-Frame for suspended ceiling
 (Satin Coated Steel)
 Cadre à sceller pour plafond suspendu
 (acier fini satiné)



**Plaster frame installation
 Installation du cadre
 de montage**

